

## **PĂSĂRILE DE PE LACUL DE ACUMULARE PITEȘTI ȘI PROBLEME DE PROTECȚIE A LOR**

Maria Denisa CONETE<sup>1</sup>, Adrian MESTECĂNEANU<sup>2</sup>

Protecția naturii are ca obiectiv principal ocrotirea ecosistemelor naturale, inclusiv a zonelor umede, precum și a fondului genetic (genofondului) la nivel global și regional, în vederea asigurării echilibrului între componentele naturale ale mediului, pe de o parte și între acestea și societatea umană, pe de altă parte.

### **Poziție geografică a lacului de acumulare Pitești**

Lacul Pitești/Prundu face parte din salba de lacuri de acumulare care s-au amenajat pe cursul mijlociu și superior al râului Argeș. Este situat în bazinul mijlociu al râului Argeș, lângă orașul Pitești, la locul de confluență cu Râul Doamnei, în zona de contact dintre Piemontul Căndești, Platforma Cotmeana și Câmpia Română (fig. 1).

### **Caracteristici**

- Suprafață: 122 ha;
- Lungime: 4220 m;
- Apa: clasa I de calitate;
- Vegetație specifică bălților cu *Phragmites* sp., *Typha* sp., *Carex* sp., *Juncus* sp., *Salix* sp., *Alnus* sp., *Populus* sp. etc.;
- Clima: temperat continentală.

### **Avifauna lacului și legile de protecție a păsărilor**

Începând cu anul 1990 și până în prezent, în zona lacului de acumulare Pitești s-au observat 146 de specii de păsări încadrate în 15 ordine (tab. 1, fig. 2). Acestea au găsit aici condiții prielnice de cuibărire, hrănire și iernare, fiind întâlnite în număr mare tot anul, mai ales iarna. Suprapunerea diferiților factori favorizanți pentru avifaună, îndeosebi pentru cea acvatică – resurse trofice, locuri de cuibărit, locuri de popas, liniștea necesară (printr-un grad sporit de inaccesibilitate - într-un trecut apropiat) – oferă un grad de biodiversitate mare în perimetrul studiat, chiar și pentru speciile clocitoare.

Relativ la protecția națională și internațională, 67 specii (45,89%) din totalul speciilor observate pe lacul Pitești sunt cuprinse în anexele **Directivei 79/409/EEC** privind conservarea păsărilor sălbatice, cunoscută sub numele de **Directiva Păsări**, transpusă în legislația internă

---

<sup>1</sup> Universitatea din Pitești

<sup>2</sup> Muzeul Județean Argeș

prin O.U.57/20 iunie 2007. Speciile de pe anexa I a Directivei Păsări (*Phalacrocorax pygmeus*, *Egretta garzetta*, *Ardea purpurea*, *Branta ruficollis*, *Accipiter brevipes*, *Alcedo atthis*, *Lanius collurio* etc.) fac obiectul măsurilor speciale de conservare privind habitatul, în scopul asigurării supraviețuirii și a reproducerii în aria lor de distribuție (tab. 1, fig. 3). De observat că unele specii aparțin mai multor anexe.

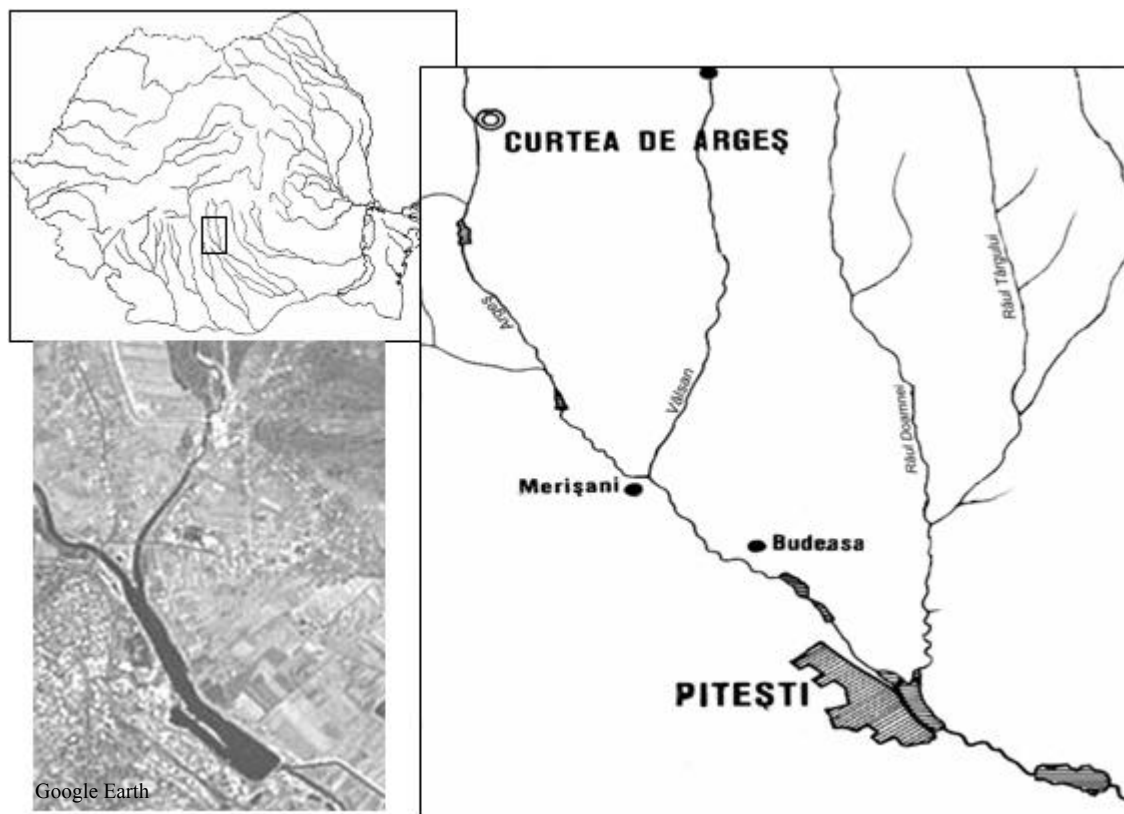


Fig. 1. Harta zonei lacului Pitești

Tabelul 1. Lista speciilor observate pe lacul de acumulare Pitești după anul 1990 și statutul de protecție.

Nr. crt.	Specia	Directiva Păsări	Convenția de la Berna	Convenția de la Bonn	Lista SPEC	Lista Roșie IUCN
1.	<i>Gavia arctica</i>	AI	AII	AII	3	LC
2.	<i>Podiceps cristatus</i>		AIII		NS	LC
3.	<i>Podiceps grisegena</i>		AII	AII	NS	LC
4.	<i>Podiceps nigricollis</i>		AIII		NS	LC

5.	<i>Tachybaptus ruficollis</i>		AII		NS	LC
6.	<i>Phalacrocorax carbo</i>	AI	AIII		NS	LC
7.	<i>Phalacrocorax pygmeus</i>	AI	AII	AII	1	LC
8.	<i>Ixobrychus minutus</i>	AI	AII	AII	3	LC
9.	<i>Egretta garzetta</i>	AI	AII		NS	LC
10.	<i>Egretta alba</i>	AI	AII	AII	NS	LC
11.	<i>Ardeola ralloides</i>	AI	AII		3	LC
12.	<i>Ardea cinerea</i>		AIII		NS	LC
13.	<i>Ardea purpurea</i>	AI	AII	AII	3	LC
14.	<i>Nycticorax nycticorax</i>	AI	AII		3	LC
15.	<i>Ciconia ciconia</i>	AI	AII	AII	2	LC
16.	<i>Cygnus olor</i>	AII/2	AIII	AII	NSE	LC
17.	<i>Cygnus cygnus</i>	AI	AII	AII	NSE	LC
18.	<i>Branta ruficollis</i>	AI	AII	AI	1	VU
19.	<i>Anser anser</i>	AIII/2	AIII	AII	NS	LC
20.	<i>Anser albifrons</i>	AII/2, AIII/2	AIII	AII	NS	LC
21.	<i>Anas platyrhynchos</i>	AII/1, AIII/1	AIII	AII	NS	LC
22.	<i>Anas strepera</i>	AII/1	AIII	AII	3	LC
23.	<i>Anas acuta</i>	AII/1, AIII/2	AIII	AII	3	LC
24.	<i>Anas penelope</i>	AII/1, AIII/2	AIII	AII	NSE	LC
25.	<i>Anas querquedula</i>	AII/1	AIII	AII	3	LC
26.	<i>Anas crecca</i>	AII/1, AIII/2	AIII	AII	NS	LC
27.	<i>Anas clypeata</i>	AII/1, AIII/2	AIII	AII	3	LC
28.	<i>Tadorna tadorna</i>		AII	AII	NS	LC
29.	<i>Netta rufina</i>	AII/2	AIII	AII	NS	LC
30.	<i>Aythya marila</i>	AII/2, AIII/2	AIII	AII	3	LC
31.	<i>Aythya fuligula</i>	AII/1, AIII/2	AIII	AII	3	LC
32.	<i>Aythya ferina</i>	AII/1, AIII/2	AIII	AII	2	LC
33.	<i>Aythya nyroca</i>	AI	AIII	AI	1	NT
34.	<i>Bucephala clangula</i>	AII/2	AIII	AII	NS	LC
35.	<i>Mergus albellus</i>		AII	AII	3	LC
36.	<i>Melanitta fusca</i>	AII/2	AIII	AII	3	LC
37.	<i>Buteo buteo</i>		AII	AII	NS	LC
38.	<i>Accipiter gentilis</i>		AII	AII	NS	LC

39.	<i>Accipiter nisus</i>		AII	AII	NS	LC
40.	<i>Accipiter brevipes</i>	AI	AII	AII	2	LC
41.	<i>Circus aeruginosus</i>	AI	AII	AII	NS	LC
42.	<i>Falco subbuteo</i>		AII	AII	NS	LC
43.	<i>Falco vespertinus</i>		AII	AII	3	NT
44.	<i>Falco tinnunculus</i>		AII	AII	3	LC
45.	<i>Phasianus colchicus</i>	AII/1, AIII/1	AIII		NS	LC
46.	<i>Rallus aquaticus</i>	AII/2	AIII		NS	LC
47.	<i>Porzana porzana</i>	AI	AII	AII	NSE	LC
48.	<i>Gallinula chloropus</i>	AII/2	AIII		NS	LC
49.	<i>Fulica atra</i>	AII/1, AIII/2	AIII		NS	LC
50.	<i>Charadrius dubius</i>		AII	AII	NS	LC
51.	<i>Gallinago gallinago</i>	AII/1, AIII/2	AIII	AII	3	LC
52.	<i>Actitis hypoleucos</i>		AII	AII	3	LC
53.	<i>Tringa ochropus</i>		AII	AII	NS	LC
54.	<i>Tringa glareola</i>	AI	AII	AII	3	LC
55.	<i>Tringa nebularia</i>	AII/2	AIII	AII	NS	LC
56.	<i>Tringa totanus</i>	AII/2	AIII	AII	2	LC
57.	<i>Tringa erythropus</i>	AII/2	AIII	AII	3	LC
58.	<i>Tringa stagnatilis</i>		AII	AII	NS	LC
59.	<i>Himantopus himantopus</i>	AI	AII	AII	NS	LC
60.	<i>Larus cachinnans</i>	AII/2	AIII		NSE	LC
61.	<i>Larus canus</i>	AII/2	AIII		2	LC
62.	<i>Larus ridibundus</i>	AII/2	AIII		NSE	LC
63.	<i>Chlidonias niger</i>	AI	AII	AII	3	LC
64.	<i>Chlidonias hybridus</i>	AI	AII		3	LC
65.	<i>Sterna hirundo</i>	AI	AII	AII	NS	LC
66.	<i>Streptopelia turtur</i>	AII/2	AIII	AII	3	LC
67.	<i>Streptopelia decaocto</i>	AII/2	AIII		NS	LC
68.	<i>Cuculus canorus</i>		AIII		NS	LC
69.	<i>Apus apus</i>		AIII		NS	LC
70.	<i>Alcedo atthis</i>	AI	AII		3	LC
71.	<i>Upupa epops</i>		AII		3	LC
72.	<i>Picus viridis</i>		AII		2	LC
73.	<i>Picus canus</i>	AI	AII		3	LC
74.	<i>Dendrocopos major</i>		AII		NS	LC
75.	<i>Dendrocopos minor</i>		AII		NS	LC
76.	<i>Jynx torquilla</i>		AII		3	LC
77.	<i>Galerida cristata</i>		AIII		3	LC
78.	<i>Lullula arborea</i>	AI	AIII		2	LC

79.	<i>Riparia riparia</i>		AII		3	LC
80.	<i>Hirundo rustica</i>		AII		3	LC
81.	<i>Delichon urbica</i>		AII		3	LC
82.	<i>Anthus trivialis</i>		AII		NS	LC
83.	<i>Anthus spinoletta</i>		AII		NS	LC
84.	<i>Motacilla flava</i>		AII		NS	LC
85.	<i>Motacilla cinerea</i>		AII		NS	LC
86.	<i>Motacilla alba</i>		AII		NS	LC
87.	<i>Lanius collurio</i>	AI	AII		3	LC
88.	<i>Lanius excubitor</i>		AII		3	LC
89.	<i>Oriolus oriolus</i>		AII		NS	LC
90.	<i>Sturnus vulgaris</i>	AII/2			3	LC
91.	<i>Bombycilla garrulus</i>		AII		NS	LC
92.	<i>Garrulus glandarius</i>	AII/2			NS	LC
93.	<i>Pica pica</i>	AII/2			NS	LC
94.	<i>Corvus monedula</i>	AII/2			NSE	LC
95.	<i>Corvus frugilegus</i>	AII/2			NS	LC
96.	<i>Corvus corone cornix</i>	AII/2			NS	LC
97.	<i>Corvus corax</i>		AIII		NS	LC
98.	<i>Troglodytes troglodytes</i>		AII		NS	LC
99.	<i>Prunella modularis</i>		AII		NSE	LC
100.	<i>Locustella luscinioides</i>		AIII	AII	NSE	LC
101.	<i>Acrocephalus schoenobaenus</i>		AIII	AII	NSE	LC
102.	<i>Acrocephalus palustris</i>		AIII	AII	NSE	LC
103.	<i>Acrocephalus scirpaceus</i>		AIII	AII	NSE	LC
104.	<i>Acrocephalus arundinaceus</i>		AIII	AII	NS	LC
105.	<i>Hippolais icterina</i>		AIII	AII	NSE	LC
106.	<i>Sylvia borin</i>		AII	AII	NSE	LC
107.	<i>Sylvia atricapilla</i>		AII	AII	NSE	LC
108.	<i>Sylvia communis</i>		AII	AII	NSE	LC
109.	<i>Sylvia curruca</i>		AII	AII	NS	LC
110.	<i>Phylloscopus collybita</i>		AIII	AII	NS	LC
111.	<i>Phylloscopus sibilatrix</i>		AIII	AII	2	LC
112.	<i>Phylloscopus trochilus</i>		AIII	AII	NS	LC
113.	<i>Ficedula hypoleuca</i>		AII	AII	NSE	LC
114.	<i>Ficedula parva</i>	AI	AII	AII	NS	LC
115.	<i>Ficedula albicollis</i>	AI	AII	AII	NSE	LC
116.	<i>Muscicapa striata</i>		AII	AII	3	LC
117.	<i>Oenanthe oenanthe</i>		AII		3	LC
118.	<i>Saxicola rubetra</i>		AII		NSE	LC
119.	<i>Saxicola torquata</i>		AII		NS	LC

120.	<i>Phoenicurus phoenicurus</i>		AII		2	LC
121.	<i>Phoenicurus ochruros</i>		AII		NS	LC
122.	<i>Erithacus rubecula</i>		AII		NSE	LC
123.	<i>Luscinia megarhynchos</i>		AII		NSE	LC
124.	<i>Turdus merula</i>	AII/2	AIII		NSE	LC
125.	<i>Turdus philomelos</i>	AII/2	AIII		NSE	LC
126.	<i>Turdus viscivorus</i>	AII/2	AIII		NSE	LC
127.	<i>Turdus pilaris</i>	AII/2	AIII		NSE	LC
128.	<i>Parus palustris</i>		AII		3	LC
129.	<i>Parus caeruleus</i>		AII		NSE	LC
130.	<i>Parus major</i>		AII		NS	LC
131.	<i>Aegithalos caudatus</i>		AII		NS	LC
132.	<i>Remiz pendulinus</i>		AIII		NS	LC
133.	<i>Sitta europaea</i>		AII		NS	LC
134.	<i>Certhia familiaris</i>		AII		NS	LC
135.	<i>Passer domesticus</i>				3	LC
136.	<i>Passer montanus</i>		AIII		3	LC
137.	<i>Fringilla coelebs</i>		AIII		NSE	LC
138.	<i>Pyrrhula pyrrhula</i>		AIII		NS	LC
139.	<i>Coccothraustes coccothraustes</i>		AII		NS	LC
140.	<i>Serinus serinus</i>		AII		NSE	LC
141.	<i>Carduelis chloris</i>		AII		NSE	LC
142.	<i>Carduelis spinus</i>		AII		NSE	LC
143.	<i>Carduelis carduelis</i>		AII		NS	LC
144.	<i>Emberiza schoeniclus</i>		AII		NS	LC
145.	<i>Miliaria calandra</i>		AIII		2	LC
146.	<i>Emberiza citrinella</i>		AII		NSE	LC

Legendă:

AI – anexa I, AII – anexa II, AIII – anexa III, AII/1 – anexa 2, partea 1, AII/2 – anexa II, partea 2, AIII/1 – anexa III, partea 1, AIII/2 – anexa III, partea 2, 1 – SPEC 1, 2 – SPEC 2, 3 – SPEC 3, NSE - Non SPEC E, NS - Non SPEC, VU – vulnerabilă, NT - aproape amenințată, LC - statut sigur.

139 specii observate în zona cercetată (95,20%) apar în anexele **Convenției de la Berna** privind conservarea vieții sălbatice și a habitatelor naturale din Europa, la care România a aderat prin legea 13 din 11 martie 1993. Dintre acestea, 82 (58,99%) (*Gavia arctica*, *Podiceps grisegena*, *Tachybaptus ruficollis*, *Egretta alba* etc.) sunt incluse în anexa II iar 57 (41,01%), (*Podiceps cristatus*, *Podiceps nigricollis*, *Cygnus olor*, *Anser albifrons* etc.) în anexa III (tab. 1, fig. 4). Anexa II a convenției cuprinde specii de faună strict protejate iar anexa III include specii protejate.

67 specii monitorizate pe lac (45,89%) sunt cuprinse în anexele **Convenției de la Bonn** privind conservarea speciilor migratoare de animale sălbatice, ratificată de țara noastră prin

legea 13 din 8 ianuarie 1998. Dintre aceste specii, 2 specii – 2,99% (*Branta ruficollis* și *Aythya nyroca*) sunt pe anexa I iar 65 specii – 97,01% (*Ixobrychus minutus*, *Ciconia ciconia*, *Tadorna tadorna*, *Melanitta fusca*, *Chlidonias niger*, *Locustella luscinioides* etc.) sunt pe anexa II (tab. 1, fig. 5). Anexa I cuprinde specii de păsări migratoare în pericol de extincție globală sau pe o porțiune însemnată a arealului lor de răspândire, iar anexa II include specii migratoare având un statut de protecție nefavorabil și necesitând acorduri internaționale pentru protecția lor.

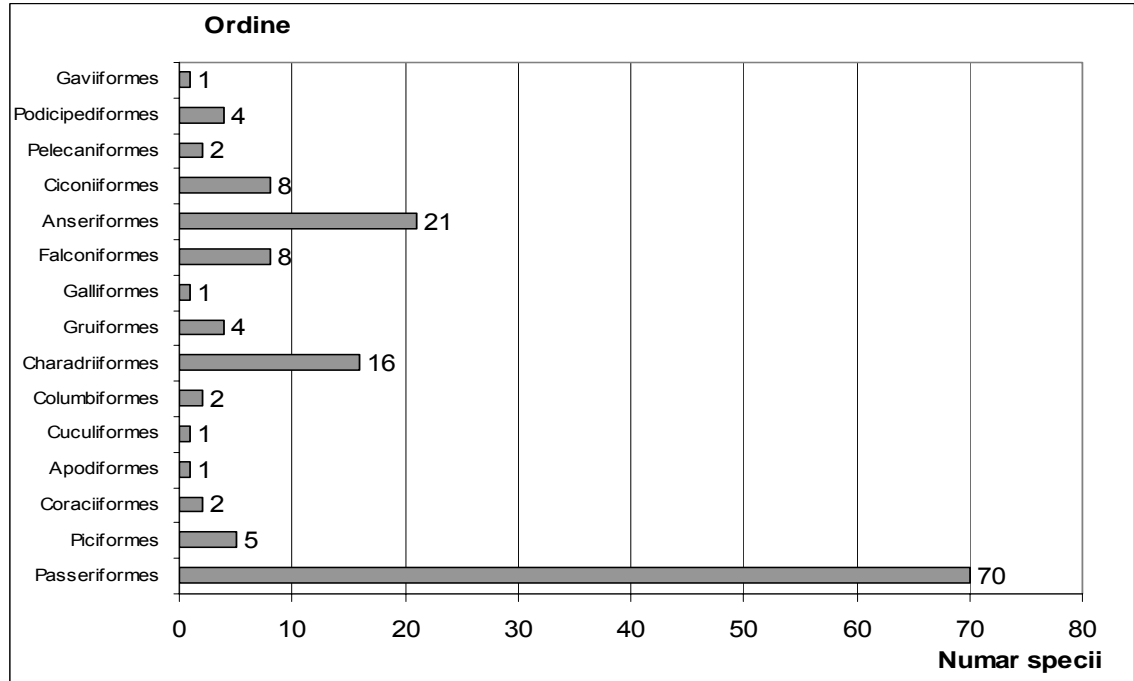


Fig. 2. Repartiția pe ordine a speciilor de păsări observate

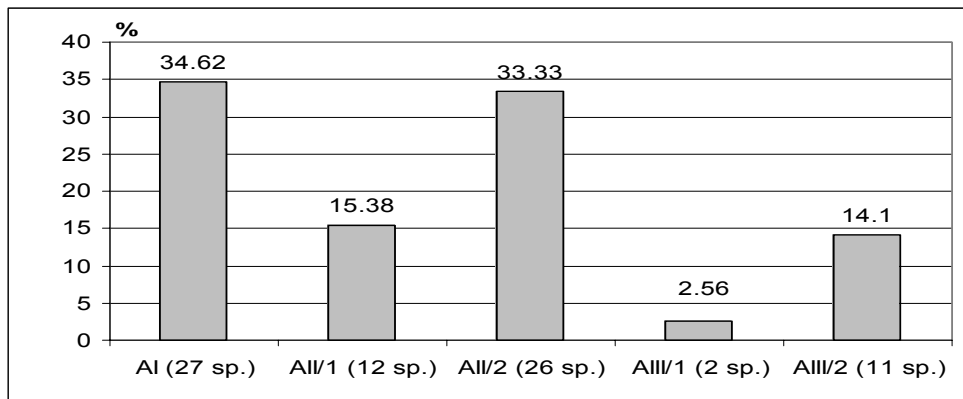


Fig. 3. Repartiția speciilor după anexele Directivei Păsări

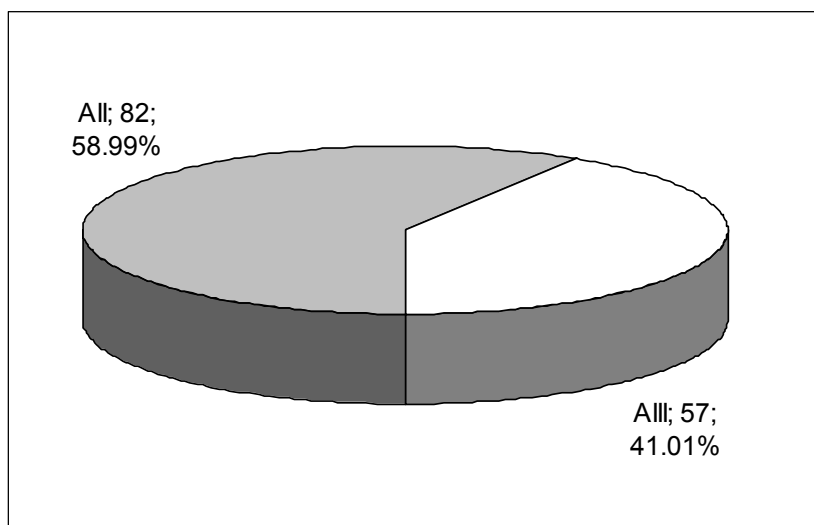


Fig. 4. Repartiția speciilor în funcție de Convenția de la Berna

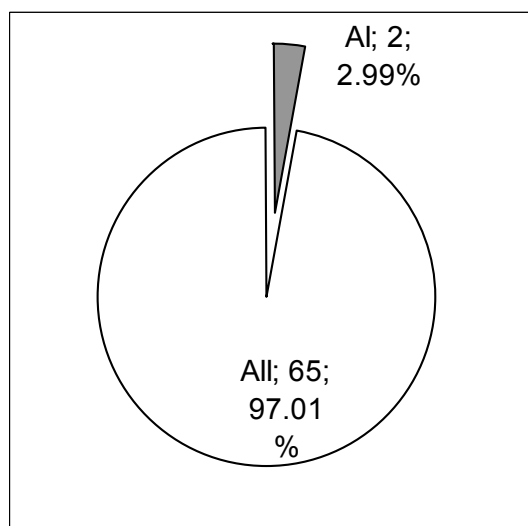


Fig. 5. Repartiția speciilor în funcție de Convenția de la Bonn

Conform listei SPEC (**Species of European Conservation Concern** - specii cu importanță pentru conservare) 3 specii – 2% (*Phalacrocorax pygmaeus*, *Branta ruficollis*, *Aythya nyroca*) sunt catalogate ca SPEC 1, 10 specii – 7 % (*Accipiter brevipes*, *Vanellus vanellus*, *Tringa totanus* etc) ca SPEC 2, 38 de specii – 26 % (*Gavia arctica*, *Nyctycorax nycticorax*, *Ardeola ralloides*, *Falco vespertinus* etc.) ca SPEC 3, 32 de specii – 22 % (*Cygnus olor*, *Anas penelope* etc) ca Non SPEC E și 64 de specii – 43 % (*Phalacrocorax carbo*, *Anser*



*anser, Gallinula chloropus* etc) ca Non SPEC (tab. 1, fig. 6). SPEC 1 – specii ocrotite pe plan global; SPEC 2 – specii concentrate în Europa cu statut nefavorabil de conservare; SPEC 3 – specii care nu sunt concentrate în Europa și au statut nefavorabil de conservare pe continent; Non SPEC E – specii concentrate în Europa cu statut favorabil de conservare; Non SPEC – specii care nu necesită măsuri de conservare (nu fac obiectul protecției pe plan european).

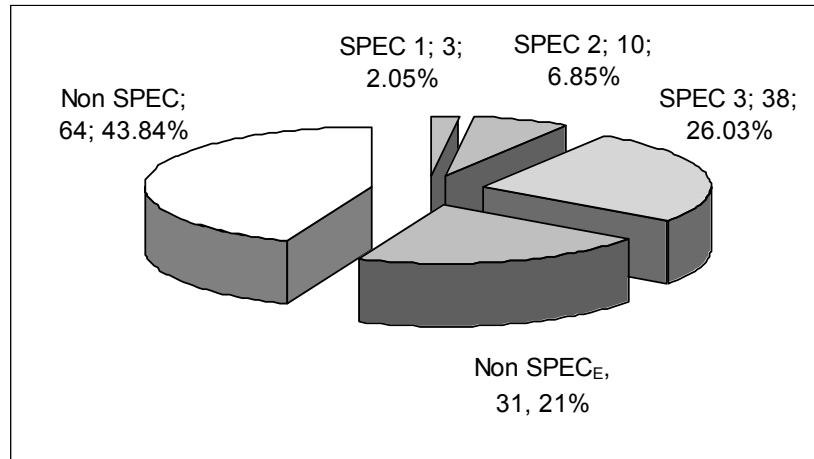


Fig. 6. Repartiția speciilor de păsări după categoriile SPEC

În conformitate cu Lista Roșie IUCN, dintre speciile identificate 143 au statut sigur (LC), 2 specii (*Aythya nyroca* și *Falco vespertinus*) sunt aproape amenințate (NT) și 1 specie (*Branta ruficollis*) este vulnerabilă (VU) (tab. 1).

#### Impactul antropic

Lacul de acumulare Pitești se află în vecinătatea orașului Pitești, linia de demarcație fiind reprezentată de o șosea de centură cu trafic intens. În ultimii ani, pe malul dinspre oraș (malul drept) au apărut discoteci în aer liber, plaje și locuri de agrement. În plus și pe malul stâng, impactul antropic este din ce în ce mai evident. Astfel, în anul 2007 a fost construită autostrada Pitești – Vâlcea, în imediata vecinătate a locurilor de cuibărit al păsărilor (utilitatea acestora o înțelegem); de asemenea, tot în primăvara anului 2007 a fost construit un mall (bineînțeles cu aprobarea Agenției de Mediu !) exact pe locul de cuibărit al păsărilor. Impactul antropic pe Lacul Pitești este reprezentat și de următoarele activități: pescuit, pășunat, incendierea stufului și tăierea vegetației lemnoase, în imediata vecinătate a cuiburilor speciilor de păsări periclitate (accesul autovehiculelor fiind permis odată cu construcția pistei de avioane). Deloc surprinzător, tot în primăvara-vara anului 2007, a fost distrusă vegetația palustră (stufăriș și păpuriș) și lemnoasă de pe o mare suprafață de teren (o porțiune de pământ formată în interiorul lacului) în scopul construirii unei baze de agrement dotată cu: ATV-uri, sky-jet -uri, sky nautic, șalupe, avioane pentru școală de pilotaj etc. În acest sens, s-a amenajat o pistă de avioane, s-a instalat un turn metalic de observație și s-a creat o pistă de acces auto, favorizând astfel accesul necontrolat

al autovehiculelor în zona de cuibărit și odihnă a păsărilor. Totodată au fost aduse materialele de construcție pentru amenajarea pistei. Toate aceste acțiuni (construcția de clădiri, pistă de avioane, locuri de agrement, deplasarea pe lac a bărcilor cu motor, sky-jet-uri contra cost), susținute de anumiți factori de decizie, au consecințe grave asupra ornitofaunei Lacului Pitești, prin deranjarea zburătoarelor (în special din cauza ambarcațiunilor motorizate) de pe întreaga suprafață a lacului, cât și prin distrugerea locurilor de cuibărit, a cuiburilor împreună cu pontă și puii păsărilor. Nu trebuie neglijat nici aspectul legat de calitatea apei râului Argeș.

Este bine știut faptul că populațiile de păsări sălbatice reprezintă un elocvent indicator al calității habitatelor și prin prezența lor reflectă calitatea mediului pentru populația umană. Numai prin acțiune la nivel local vor apărea rezultate pozitive și la nivel național, european sau global. De aceea, se impune o mai mare conștientizare a comunității locale în vederea ocrotirii acestei arii. Interesele economice nu trebuie să primeze în raport cu necesitatea conservării naturii. Pentru menținerea biodiversității în ecosistemul acvatic antropic Lacul Pitești sunt responsabili atât factorii de decizie (organele abilitate : Agenția pentru Protecția Mediului, Garda de Mediu, Apele Române etc) cât și locuitorii (comunitatea locală), aceștia trebuind să privească animalele cu înțelepciune și blândețe, să respecte legislația națională, convențiile și acordurile internaționale privind ariile naturale protejate, cu atât mai mult cu cât lacul Pitești face parte din situl „Lacurile de acumulare de pe Argeș”, sit înscris în rețeaua Natura 2000 și declarat Arie de Importanță Avifaunistică.

Este necesar să fie încurajate activitățile economice care sunt în armonie cu natura și nu aduc prejudicii modificând starea ecosistemelor, modificare care se reflectă direct asupra stării populațiilor de păsări (repartiției, biologiei, ecologiei speciilor de păsări) – situație întâlnită din nefericire pe lacul Pitești, fiind astfel amenințată integritatea și menținerea ecosistemului acvatic. Se cuvine să medităm asupra următoarelor rânduri, până nu este prea târziu :

*„Lumea ariilor protejate reprezintă cea mai importantă moștenire pe care o putem lăsa generațiilor viitoare: asigurarea și în continuare a accesului la natură, la valorile materiale și spirituale pe care aceasta le deține (...). O lume lipsită de arii protejate, deposedată de situri naturale sălbatice, ar deveni un mediu extrem de sărăcit.”*

(Adrian Phillips, IUCN)