

PARCUL NAȚIONAL RETEZAT

Magda CHIRIȚOIU*

Parcul Național Retezat este situat în partea centrală a Munților Retezat din Carpații Meridionali (jud. Hunedoara), având o suprafață de 54.400 ha și o altitudine cuprinsă între 800 și 2509 m. El a fost înființat în 1935, din inițiativa și prin efortul savanților E. Racoviță și Al. Borza și inclus (din 1980) în rețeaua mondială a rezervațiilor biosferei. Pe teritoriul său se află rezervația științifică Gemenele, omologată cu categoria de protecție I a sistemului IUCN – Rezervații cu regim strict. Rezervația Biosferei Retezat este prevăzută cu administrație proprie, care este organ al Direcției Silvice Hunedoara.

Teritoriul Parcului este alcătuit dintr-o mare varietate de roci, de la cele magmatice (granodiorite), la cele metamorfice (șisturi cristaline) și sedimentare (calcare, gresii, conglomerate). În bazinul Hațeg, formațiunile sedimentare găzduiesc numeroase fosile reprezentative pentru țara noastră, din care cele mai importante sunt cele de dinozaurieni, cu o specie unică găsită numai aici.

Prin altitudine și masivitate, Munții Retezat formează o unitate montană remarcabilă ce domină masivele învecinate cu cel puțin 200 m altitudine, având peste 55 de vârfuri principale care depășesc 2000 m, iar două peste 2500 m (Vf. Peleaga – 2509 m, și Vf. Păpușa – 2508 m). Structura geologică complexă a dat naștere la forme de relief diverse și spectaculoase și a creat multe medii de viață pentru diferite specii de plante și animale.

Acțiunea factorilor climatici și hidrici (ape, ghețari, râuri, înghețuri etc.) de-a lungul timpului geologic asupra substratului litologic a dat naștere la un peisaj original și complex. Astfel, pe doar 466 km², se îmbină creste ascuțite cu suprafețe netede sau larg rotunjite, coame cu profil greoi, cu cele simple, circuri și văi glaciare cu văi înguste ale râurilor ce prezintă sectoare cu terase sau chei. Munții Retezat intră în categoria munților bloc, exprimare tipică a reliefului granitic montan, fiind delimitat de cele două depresiuni vecine (Petroșani și Hațeg) prin abrupturi de falie.

Caracteristic este climatul temperat montan, cu influențe mediteraneene, mai ales în partea de sud-vest. Pe culmile înalte, climatul este alpin, specific munților de peste 2000 m din zona temperată.

Rețeaua hidrografică este bogată și complexă, înglobând pâraie, râuri (tributare Streiului și Jiului Românesc), lacuri de origine glaciară (peste 300, cel mai mare fiind lacul Bucura, la altitudinea de 2041 m, cu o suprafață de 8,9 ha, iar cel mai adânc – lacul Zănoaga, cu adâncimea de 29 m), lacuri nivale (Groapele, Bucurelul, Tăul dintre Brazi) și lacuri de origine carstică (Tăul fără Fund, Soarbele).

Flora acestor munți este exuberantă și destul de puțin modificată de intervenția omului, ea reprezentând peste 1200 de specii, din care 15% sunt endemite carpatice, unele specifice numai Masivului Retezat, iar altele declarate monumente ale naturii. Aici întâlnim păduri de carpen (*Carpinus betulus*), gorun (*Quercus petraea*) și tei (*Tilia cordata*), în special pe versanții însoriți ai văii Râul Mare și bazinului Jiului de Vest, alături de arin (*Alnus incana* și *A. glutinosa*). În locurile mai adăpostite se înfiripează o vegetație cu caracter termofil: sânziene (*Galium kitaibelianum*), bărbușoara (*Alyssum saxatile*), trifoiul iepuresc (*Trifolium pallidum*), răsura (*Rosa gallica*), de asemenea, păduri pure de fag (*Fagus sylvatica*) sau în amestec cu brad (*Abies alba*) sau molid (*Picea abies*).

* Pitești



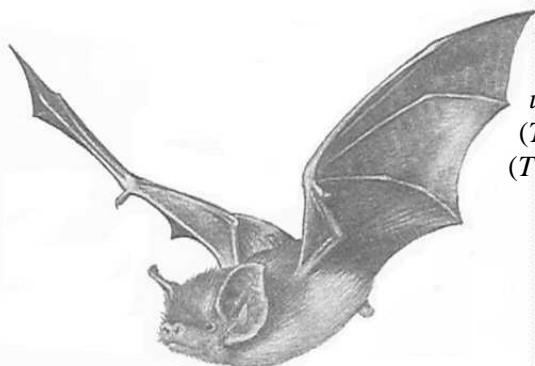
Foto: *Rhododendron myrthifolium*

Montanul superior este caracterizat prin păduri de conifere, în special molid (*Picea abies*), pin (*Pinus silvestris*), zâmbru (*Pinus cembra*) și, mai rar, zădă (*Larix decidua*). Sunt prezente, de asemenea, specii de salcie căprească (*Salix caprea*), zmeur (*Rubus idaeus*), clopoței (*Campanula abietina*), vulturica transilvană (*Hieracium transsilvanicum*), iarba ciutei (*Doronicum austriacum*) etc. Peste 1700 m întâlnim molidișurile de limită și, mai ales, tufărișurile de jneapăn (*Pinus mugo*), smârdar (*Rhododendron myrthifolium*), afin (*Vaccinium myrtillus*), merișor (*Vaccinium vitis-idaea*), ienupăr pitic (*Juniperus sibirica*), ghințura (*Gentiana punctata*) etc. În alpin întâlnim o vegetație tipică de stâncării și de tundră alpină, cu următoarele specii: păiuș (*Deschampsia caespitosa*), păiușcă uriașă (*Festuca porcii*), rogoz (*Carex curvula*), țapoșică (*Nardus stricta*), clocotiș (*Rhinanthus alpinus*), coacăza (*Bruckenthalia spiculifolia*), azaleea pitică (*Loiseleuria procumbens*), iarba vântului (*Agrostis rupestris*).

În Parcul Național Retezat există numeroase rarități: *Draba carinthiaca*, *Pedicularis exalta*, *Astragalus australis*, *Nigritella nigra*, *N. rubra*, *Arctostaphylos uva-ursi*, *Leontopodium alpinum*, *Primula halleri*, *Erigeron uniflorus* și, de asemenea, numeroase specii endemice: *Draba doreri*, *Hieracium nigritum*, *Dianthus kitaibelii* var. *huniadensis*.

O trăsătură distinctă a florei o constituie variabilitatea mare a genului *Hieracium*, dar și a altor endemite carpatice (*Barbarea vulgaris* ssp. *lepuznica*, *Pedicularis baumgarteni*, *Centaurea pseudophrygia* ssp. *retezatensis*, *Oxytropis neglecta*, *Hypochaeris maculata* var. *carpatica*, *Festuca rupicola* var. *retezatensis*), Masivul Retezat fiind considerat a fi centrul genetic al acestora, dar în care se formează și în prezent noi specii.

Fauna Parcului Național Retezat este foarte bogată și diversă. Dintre mamifere amintim: capra neagră (*Rupicapra rupicapra*), căpriorul (*Capreolus capreolus*), cerbul (*Cervus elaphus*), ursul (*Ursus arctos*), lupul (*Canis lupus*), râsul (*Lynx lynx*), mistrețul (*Sus scrofa*), pisica sălbatică (*Felis silvestris*), veverița (*Sciurus vulgaris*), pârșul de alun (*Glis glis*), viezurele (*Meles meles*), vidra (*Lutra lutra*), jderul de copac (*Martes martes*), nevăstuica (*Mustella nivalis*) etc. S-au determinat 15 specii de lilieci, dintre care cele mai importante, din punct de vedere al biodiversității, sunt: *Rhinolophus ferrum-equinum*, *Vesperilio murinus*, *Pipistrelus pigmaeus*.



Păsările sunt reprezentate de o multitudine de specii, precum: acvila (*Accipiter chrysaetos* și *A. pomarina*), cocoșul de munte (*Tetrao urogalus*), bufnița (*Bubo bubo*), ierunca (*Tetrastes bonasia*), fluturașul de stâncă (*Tichodroma muraria*), lăstunul (*Hirundo*

rupestris), corbul de munte (*Corvus corax*), mierla de piatră (*Monticola saxatilis*) ș.a.

Ultimele rapoarte semnalez prezența sporadică a vulturilor (*Gyps fulvus*), însă nu este confirmat dacă erau păsări în pasaj sau dacă ele clocesc aici. Faptul este îmbucurător, deoarece specia a fost declarată extinsă în România și ar constitui premise bune pentru un viitor program de reintroducere a acesteia.

Amfibienii întâlniți aparțin la aproximativ 17 specii de tritoni, salamandre și broaște, din care majoritatea se află pe listele europene de ocrotire a animalelor: *Triturus cristatus*, *Bombina variegata*, *B. bombina* etc. Reptilele sunt prezente prin opt specii de șerpi, mai ales vipera comună (*Vipera berus*) și vipera cu corn (*V. ammodytes*). Fauna apelor este reprezentată de pești, ca: păstrăvul de lac (*Salmo trutta lacustris* – în majoritatea lacurilor glaciare), păstrăvul curcubeu (*S. iridaeus shasta lordan*), lipanul (*Thymallus thymallus*). Fauna nevertebratelor este, de asemenea, bogată, cei mai spectaculoși fiind fluturii (*Lepidoptera*), în bazinul Jiului de Vest existând mai multe endemite.

Alte arii protejate din zonele periferice Retezatului sunt: rezervațiile speologice Peștera Zeicului, Peștera cu Corali, Peștera Șura Mare, Peștera Bolii, rezervațiile botanice de la Dealul Bolii, Nucșoara, Fața Fatei, rezervațiile paleontologice Sâmpetru și Fustea, rezervația naturală de tip mixt din Cheile Taia, rezervațiile Valea Cenei și Parâng.

Parcul Național Retezat constituie una dintre cele mai importante ecoregiuni carpatice din punct de vedere al biodiversității, reprezentând o prioritate în programele de protejare a naturii din Carpați.